



15 LAT GMINY TERESPOL



1992 - 2007



W bieżącym roku mija 15 rocznica odtworzenia gminy wiejskiej Terespol.

Był to okres szczególnie wyjątkowej pracy w odbudowywaniu zapórznię cywilizacyjnych w infrastrukturze komunalnej, społecznej i kulturalnej.

Radykalnie zmieniły się usługi publiczne, powstały dwie nowe szkoły, pozostałe wypierknięły, nie do poznania są drogi, obejrzęliśmy nasze domy i ich wyposażenie.

Po 15 latach wyjeżdżamy zupełnie w inną gminę, która odzyskała należną jej pozycję w powiecie, regionie a nawet na szczeblu centralnym, i nadal przynosi nam się rozwija.

Nie zmarnowali my danego nam czasu dla skutecznego polepszenia życia naszych mieszkańców a jednocześnie nie zatroszczyli my się o wypracowanie długofalowej strategii rozwoju naszej „małej ojczyzny”.

Szczęśliwie ominęły nas kataklizmy, spory, afery i inne nieszcześcia.

W tym okresie Polska weszła do NATO i Unii Europejskiej, co też umiejętnie zostało wykorzystane do przyspieszenia rozwoju.

Ten niewątpliwy sukces, zawdzięczamy miało nakreślonym planom, mrończej pracy urzędników i jednostek samorządowych oraz zgodnej współpracy z Radą Gminy i mieszkańcami.

Nic jednak nie jest dane jednemu samorządowi raz na zawsze, ten pomysłny start powinien dać gwarancję kolejnych prorozwojowych działań na rzecz wspólnego dobra na kolejne jubileusze, czego wszystkim mieszkańcom życzę.

Przemysław Trzaniński

INFRASTRUKTURA KOMUNALNA

TELEFONIZACJA

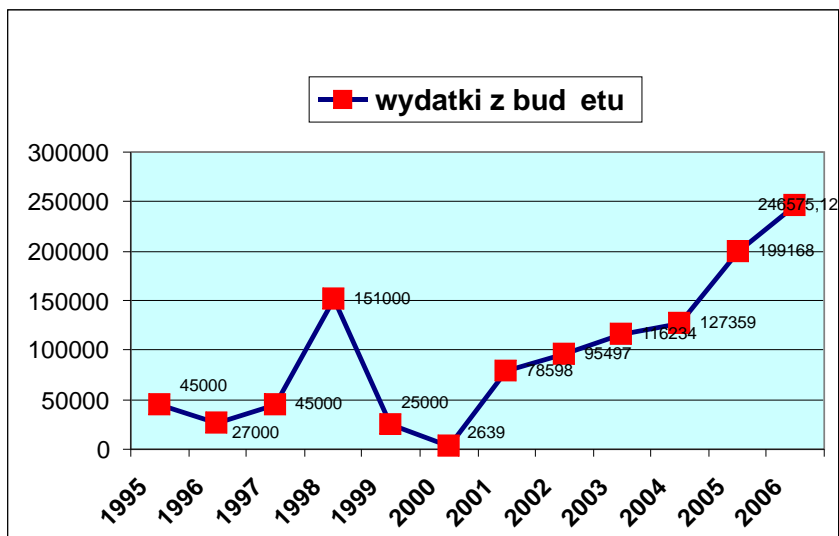
Program został zrealizowany w latach 1992-93, a więc w pierwszych dwóch latach funkcjonowania samodzielnej gminy wiejskiej Terespol. Wspólnym wysiłkiem Telekomunikacji Polskiej S.A. Zakład w Białej Podlaskiej, Gminy Terespol i społecznych komitetów telefonizacji poszczególnych wsi, w ciągu zaledwie półtora roku wybudowano 150 km linii telefonicznych, zakupiono i zainstalowano 7 central telefonicznych i podłączono do nich 778 abonentów.

Dzięki tym działaniom ponad 60 proc. gospodarstw domowych w gminie uzyskało telefoniczny kontakt ze światem. W ciągu następnych lat liczba abonentów TP S.A. w gminie systematycznie rosła, osiągając w końcu 2001 roku stan ponad 2 000.

W 1991 roku na każde 100 mieszkańców gminy Terespol przypadało zaledwie 0,075 aparatu telefonicznego. Dziś wskaźnik ten wynosi 20 telefonów stacjonarnych na 100 mieszkańców. Dodatkowo dzisiaj mamy operatorów sieci komórkowych.

O WIEŹLENIE

W 1992 roku drogi i ulice wiejskie oświetlało w gminie 180 lamp jarzeniowych i arowych, dziś jest to 600 lamp sodowych. Systematycznie dobudowujemy linie wydzielone niezależnie od Lubzela.



WODOCI G - HYDROFORNIA

Etapy wodoci gowania gminy:

1992 r.

- wykonanie projektów budowy wodoci gów z bud etu gminy,

1993 r.

- modernizacja gminnego uj cia wody w Koroszczynie z budow studni o gł boko ci 340 m., budowa wodoci gu w Małaszewiczach,

1994 r.

- budowa wodoci gów i modernizacja hydroforni w Koroszczynie ,

-wodoci g Koroszczyn Małaszewicze Du e Małaszewicze Małe,

-wodoci g Koroszczyn Kukuryki,

-wodoci g Lechuty Du e Samowicze,

-wodoci g Lechuty Małe Kuzawka,

1995 r.

- prace modernizacyjne w hydroforni w Koroszczynie -zainstalowano tu m.in. pomp gł binow „Grundfos ”,dwa zbiorniki na wod pitn , dwie pompy płuczne itd. - 137,8 tys. zł,

- wodoci g Kobylany Polatycze o długo ci 2330 m - 107 tys. zł,

- wodoci g Polatycze Lebieziew, Neple o długo ci 25,1 km.- 483,9 tys. zł,

1996 r.

- modernizacja hydroforni w Koroszczynie - 87,5 tys.zł (w tym dostawienie dwóch od elaziaczy),

- budowa wodoci gów 888 tys.zł (w tym wodoci g do Krzyczewa i Kol.Dobratycze 739 tys..zł),

1998 r.

- budowa wodoci gu dla wsi Bohukały i Ł gi o długo ci 7338 m z 93 przył czami, spinki wodoci gowej (Małaszewicze Podolanka) oraz sieci wodoci gowej do dwóch kolonii Koroszczyn i Kobylany- 353 tys.zł,

- modernizacja hydroforni w Koroszczynie (m.in.zainstalowano drugi zestaw pomp Grundfosa i 2 zbiorniki wyrównawcze) - 199,8 tys.zł,

1999 r.

- modernizacja hydroforni w Koroszczynie - 73,4 tys.zł (zamontowano m.in. szaf sterownic z dla 12 pomp oraz automatyk),

- budowa wodoci gu na osiedlu Spacerowa-Podle na w Małaszewiczach (o długo ci 1,8 km),

2001 r.

poł czenie spinki wodoci gów Polatycze - Małaszewicze oraz Kol.Koroszczyn - Neple- 415 tys.zł,

2002 r.

- budowa sieci wodociagowej na ul. Bocznej i ul. Nowej w Małaszewiczach - 9.399 zł,

2003 r.

- wykonanie projektu i budow sieci wodno kanalizacyjnej w Koroszczynie - 130.258 zł,

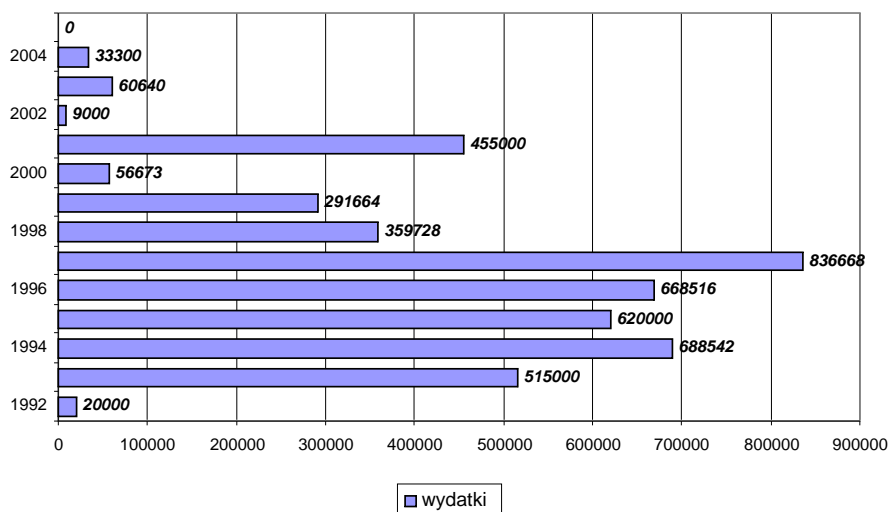
2004 r.

- przebudowa sieci wodno kanalizacyjnej w Koroszczynie - 44.887 zł .



Na terenie Gminy Terespol rozdzielcza sie wodoci gowa liczy 117,24 km przy jednoczesnym funkcjonowaniu 1.508 przył czy wodoci gowych o ł cznej długo ci 47,4 km. W 2003 roku wodoci g zaopatrywał w wod 2061 gospodarstw domowych z terenu gminy Terespol oraz 303 gospodarstwa z gmin s siednich. Zu ycie wody z wodoci gów u wszystkich odbiorców wyniosło ponad 1.500 m3 na dob . Na terenie Gminy Terespol 96,5% mieszka ców korzysta z sieci wodoci gowej.

FINANSOWANIE WODOCIAGU



GOSPODARKA CIEKOWA

Etapy sanitacji gminy:

1995 r

- przyjęcie programu indywidualnej sanitacji na terenie gminy Terespol,

1996

- budowa 24 zagrodowych oczyszczalni cieków we wsi Kuzawka -koszty instalacji pokryły: Fundacja Wspomagająca Zaopatrzenie Wsi w Wodę (25% dotacji i 25% kredytu) oraz budżet gminy wartość inwestycji 81.583 zł,

1997 r.

- instalacja 81 zagrodowych oczyszczalni cieków we wsi Kobylany- 314.052,88 zł (z budżetu gminy 6 % tej kwoty),

- instalacja 95 przydomowych oczyszczalni cieków we wsiach Neple, Lechuty Małe i Lebień przy wsparciu finansowym ARiMR oraz WFO iGW 365.676,47 zł,

- budowa sieci kanalizacji grawitacyjnej w os. Wiejska-Leśna w Małaszewiczach o dł. 1830 m - 704.857,79 zł ,

1998 r.

- instalacja 138 zagrodowych oczyszczalni cieków w Kol. Koroszczynie, Samowicze, Bohuły, Podolanka, Zastawek i Łęgi, środki z kredytu WFO iGW (31 % kosztów) i budżetu gminy 459.688,75 zł,

1999 r.

- budowa oczyszczalni, na podstawie umowy z województwem lubuskim w miejscu wskazanym przez gminę i przewidzianym w programie kanalizacji gminy Terespol,

- budowa sieci w Małaszewiczach Małych o dł. 12,5 km sieci - 353 tys.zł,

2000 r.

- budowa sieci kanalizacyjnej do Małaszewicz Dużych o dł. 8,5 km z 1,1 km przykanalików. - 1327 tys.zł,

2001 r.

- zakończenie realizacji programu budowy zagrodowych oczyszczalni cieków w gminie - instalacja 123 oczyszczalni - 781.067,17 zł,

- budowa sieci kanalizacyjnej we wsiach Łobaczew Duży, Łobaczew Mały i Lechuty Duże 1.820.603,32 zł,

- budowa kanalizacji ul. Bocznej w Małaszewiczach 2.836,60 zł

2002 r.

- budowa kanalizacji w Koroszczynie (39 przyłączy),

2003r.

- wykonanie projektu i budowa sieci wodno kanalizacyjnej w Koroszczynie - 130.258 zł,

- budowa kanalizacji grawitacyjnej w Małaszewiczach o dł. 1584,75 mb 351.131,34 zł,

2004 r.

- budowa sieci wodno kanalizacyjnej w Koroszczynie - 44.887 zł,

- instalacja zagrodowych oczyszczalni cieków 106.656 zł,

- wykonanie przecisku pod torami oraz budowa sieci w Kobylanach - 114.713 zł,

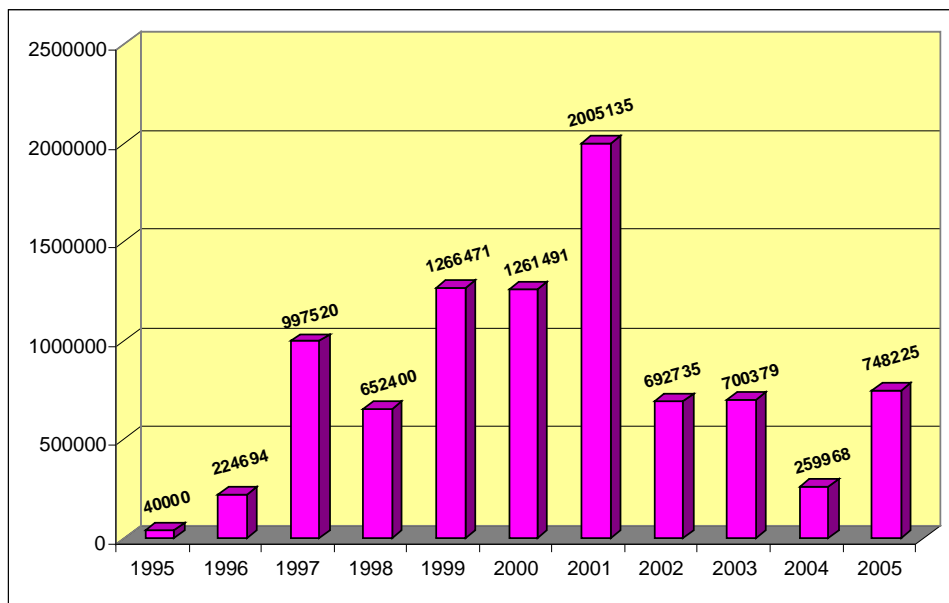
2005 r.

- budowa sieci kanalizacji ciśnień i grawitacyjnej w Kobylanach - 748.225,26 zł.



Kanalizacja sanitarna (grawitacyjna i ci nieniowa) w gminie liczy 43,8 km, odprowadza ciek z 645 budynków. Liczba gospodarstw domowych korzystaj cych z sieci zbiorczej kanalizacji sanitarnej wynosi 1.198, co stanowi 56,1% ogótu gospodarstw gminy. Do powy szego nale y doda 457 przydomowych biologicznych oczyszczalni cieków, co daje 77,5% gospodarstw domowych maj cych rozwi zany problem gospodarki ciekowej.

FINANSOWANIE SANITACJI



GOSPODARKA ODPADAMI STAŁYMI

1993 r.

- utworzenie Gospodarstwa Pomocniczego Urzędu Gminy w Terespolu,

1994 r.

- zakup koszy na śmieci - 60 mln zł*, sprzedawanych następnie mieszkańcom wsi w gminie z promocyjnymi cenami, stanowiącymi połowę ich wartości,

- dopłata do wywozu śmieci przez GPUG z prywatnych posesji - 50 mln zł*,

1995 r.

- Rada Gminy podjęła uchwałę w sprawie ochrony środowiska przed odpadami komunalnymi i fekaliami oraz utrzymania czystości na terenie gminy. Gospodarstwo Pomocnicze UG zawarło wówczas 1046 umów z gospodarstwami domowymi z wszystkich wsi gminy na zorganizowany wywóz śmieci z ich posesji, akcję kontynuowano w 1996 r., GPUG rozprowadziło wówczas 190 pojemników na śmieci 110-litrowych wśród odbiorców indywidualnych i 1100-litrowych dla 17 firm (m.in. PKP, szkoły, Terminal Koroszczyń).

1998 r.

- przekształcenie Gospodarstwa Pomocniczego w spółkę „Eko-Bug”.



Realizację tego programu wspierano w poszczególnych latach środkami z budżetu gminy. Znaczące środki przeznaczono też w minionym 15-leciu na zakupy sprzętu dla GPUG, po niej „Eko-Bugu”. Aktualnie zgodnie z Planem Krajowym i Wojewódzkim w zakresie odpadów stałych opracowujemy wspólnie z gminami z powiatu bialskiego i miasta Biała Podlaska program, który musi objąć około 150 tys. mieszkańców.

** kwoty przed denominacją*

INFRASTRUKTURA KOMUNIKACYJNA

BUDOWA DRÓG, CHODNIKÓW, ZJAZDÓW

Ju w 1992 r. gmina rozpoczęła budowę pierwszej drogi ulicy Wiejskiej w Małaszewiczach o długości 300 m, a także pierwszego w gminie chodnika w Łobaczewie Duym, o długości 1344 m.

W 1993 r. ulicę Wiejską przekazano do użytku (koszt budowy 543 mln zł*). Zakończono także budowę chodnika w Łobaczewie Duym (koszt 347 mln zł*) i 900-metrowy odcinek drogi wojewódzkiej Mokranie-Neple (kosztem 238 mln zł*).

W 1996 r. zbudowano kosztem 127 tys. zł chodnik wzdłuż ul. Słonecznej w Kobylanach o długości 1550 m i 200-metrowy chodnik w Małaszewiczach Małych. Wykonano także remont drogi dojazdowej do Samowicz.

W 1997 r. wykonano nawierzchnię asfaltową drogi w Łobaczewie Małym, stabilizację drogi Samowicze-Kukuryki, drogę dojazdową do Polatycz o długości 1100 m, drogę dojazdową w Neplach.

W 1998 r. nawierzchnię bitumiczną otrzymała droga w Polatyczach, a nawierzchnię z kostki droga w Neplach, wybudowano I część drogi głównej na WOC o długości 1085 m, ułożono te chodniki w Małaszewiczach Małych. Ogółem budowę dróg i chodników budżet gminy sfinansował w 1998 r. kwotą 724,3 tys. zł. Utrzymanie dróg kosztowało 100 tys. zł. Stanowiło to łącznie 13 % wydatków budżetowych gminy w 1998 r.

W 1999 r. budowa dróg, chodników i przystanków autobusowych w gminie kosztowała 512,4 tys. zł.

W kolejnych latach wybudowano następujące drogi:

- droga przez wieś Polatycze, (ułożenie warstwy asfaltu na drodze o długości 1992 m) 128.081,28 zł,
- droga dojazdowa do wsi Starzynka, (ułożenie dywanika asfaltowego na stabilizacji o długości 480 m.) 157.434,66 zł,
- ulica Kolejarzy w Małaszewiczach - nowa warstwa asfaltu na długości 518 m.,
- droga dojazdowa z kostki brukowej wraz z zatokami postojowymi przy kościele w Neplach 116.982,16 zł,
- droga w Małaszewiczach Małych wraz z ulicami Topolowa i Krótka z kostki brukowej, koszt 437.906,78 zł,

* kwoty przed denominacją



- droga w Samowiczach o dł. 2960 m2
186.184,24 zł,

- droga asfaltowa w Kuzawce o dł.
3375m2 238.758,43 zł,

- droga 023 Małaszewicze Du e wraz z
ulicami Lipowa i Krótka w
Małaszewiczach Du ych droga z kostki
brukowej 1028 mb koszt 534.779 zł,

- droga nr 028 w Lechutach Du ych o
długo ci 750 mb. Nawierzchnia z betonu
asfaltowego. Warto 291.357,26 zł,

- droga nr 027 w Lechutach Małych o
długo ci 1100 mb. Nawierzchnia z betonu
asfaltowego. Warto 403.109,70 zł,

- ulica Stra acka w Neplach,
nawierzchnia kostka brukowa 1718 m2,
warto 165.420,44 zł,

- droga dla ruchu towarowego na terenie
Wolnego Obszaru Celnego Małaszewicze
drugi pas jezdni. Inwestycja
współfinansowana przez Uni
Europejsk w ramach programu PHARE
2000. Warto 1131059 zł,



- droga Nr 023 Małaszewicze Małe
Małaszewicze Du e o długo ci 1372 mb
kostka brukowa. Inwestycja
współfinansowana przez Uni Europejsk
w ramach programu SAPARD. Warto -
714.034,37 zł,



- droga w Michalkowie, nawierzchnia
asfaltowa 3045 m2, warto 253.504,80
zł,

- droga w Krzyczewie o długo ci 1204 m
koszt inwestycji 532.417,85 zł,



- droga nr 037 w Murawcu o długo ci
1136 m koszt inwestycji 399.170,11 zł,

- droga nr 001 w Ł gach o długo ci 861
koszt inwestycji 418.637,56 zł,

- droga nr 015 w Starzynce o długo ci
635 m koszt inwestycji 202.114,56 zł,

- droga w Samowiczach Kosomin o
długo ci 600m , koszt inwestycji
230.298,41 zł,



- droga do Koroszczyna, długo ok..
1500 m., koszt: 340 tys. zł.- po połowie
ze rodków gminy i powiatu oraz cie ka
rowerowa,



- budowa i przebudowa drogi gminnej nr 000802 I Kobylany - Lebiedziew na długości km 0+000 do km 4+020,55. Inwestycja współfinansowana z funduszy Unii Europejskiej w ramach programu ZPORR.

Inwestor: Gmina Terespol Wykonawca: Przedsiębiorstwo Robót Drogowych S.A. Biała Podlaska, ul. Siderska 84 - 90. Okres realizacji od 27.12.2004 do 24.10.2005 r. Całkowita wartość inwestycji wraz z robotami dodatkowymi wyniosła 4.738.290 PLN. Kwota dofinansowania z Europejskiego Funduszu Rozwoju Regionalnego: 2.971.731,00 PLN Kwota dofinansowania z Budżetu Państwa: 396.230,80 PLN,



- ulica Forteczna w Łobaczewie Małym. Nawierzchnia z kostki brukowej o długości 353 metrów biegnącej oraz zjazdu. Całkowity koszt inwestycji wyniósł 246.090,92 zł,



- ulica Krótka w Kobylanach. Nawierzchnia z betonu asfaltowego 230 mb oraz zjazdu. Całkowity koszt inwestycji wyniósł 125.286,24 zł,

- ulica Sportowa w Łobaczewie Małym. Jezdnia z kostki brukowej 325 mb oraz zjazdu. Całkowity koszt inwestycji wyniósł 303.917,38 zł,

- ulica Cicha w Kobylanach. Nawierzchnia asfaltowa 1680 m². Całkowity koszt inwestycji wyniósł 186.824,42 zł,



- budowa sieci dróg gminnych w Małaszewiczach Inwestycja współfinansowana z funduszy Unii Europejskiej w ramach programu ZPORR.

Całkowita wartość inwestycji 2.417.230,83 PLN Kwota dofinansowania z Europejskiego Funduszu Rozwoju Regionalnego: 1.790.423,11 PLN

Kwota dofinansowania z Budżetu Państwa: 238.722,94 PLN. Inwestor: Gmina Terespol, Główny

Wykonawca: Przedsiębiorstwo Budownictwa Drogowego Tre DROM Sp. z o.o. Biała Podlaska,

Budowa ulic: Wiejska, Słoneczna, Cicha, Miła, Jasna, Kościelna, Krótka, Leśna, Nowa.

Ogółem wybudowano 1,95 km dróg oraz 1,44 km chodników.



- ulica Pi kna w Łobaczewie Małym, długo drogi 150 mb z nawierzchni asfaltow , wykonawca robót PRD Biała Podlaska, koszt inwestycji 83.856,00 zł,

- cie ka rowerowa w Kobylanach, długo : 216m, koszt :109 tys zł, w tym udział gminy 40tys.zł,

- droga Kołpin -Ogrodniki, nawierzchnia sfaltowa, długo c drogi 1166 mb, koszt inwestycji 238.028,50 zł,

- droga z kostki brukowej o dł. 556mb, ł cz cej ulic Pi kn z ulic Fortecz n w Łobaczewie Małym,warto inwestycji 450 tys.zł., wykonawca PPHU TRANSBET Marian Wojtiuk Biała Podlaska,



- ulice o długo ci 780mb z kostki brukowej w Neplach w tym:

ul. Le na dł. 200 mb,

ul. Nadbu a ska dł. 218 mb,

ul. Rzeczna dł. 129 mb,

droga od O rodka Caritas do dr. powiatowej dł. 234 mb,

warto inwestycji 625tys. zł, wykonawca PPHU TRANSBET Marian Wojtiuk Biała Podlaska,

- ponadto utwardzono nawierzchni 9 dróg w:

Ł gach - 80mb,

Krzyczenie - 480mb,

Neplach- 461mb,

Polatyczach - 190mb,

Lebiedziewie - 170mb i 280mb,

Małaszewiczach - 190mb,

Dobratyczne Kol. - 610mb,

- ustawiono nowe przystanki autobusowe w. Michalkowie, Murawcu, Zastawku, Koroszczyne. Obecnie planowane jest ustawienie przystanków w: Łobaczewie Du ym, Samowiczach i Kukurykach.

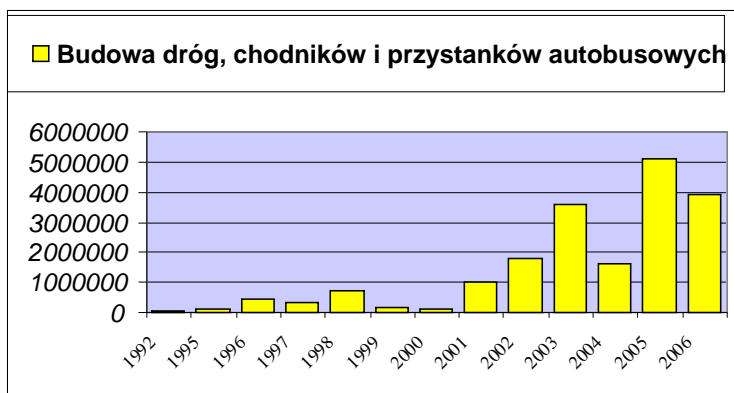
INWESTYCJE W TRAKCIE REALIZACJI

- 9 lutego 2007 pomi dzy Wojewod Lubelskim a Powiatem Bialskim podpisana zostala umowa o dofinansowanie realizacji projektu pod nazw „Poł czenie drogi wojewódzkiej z celn poprzez przebudow sieci dróg powiatowych Lebedziew, Kobylany, Koroszczyn" ze rodków Europejskiego Funduszu Rozwoju Regionalnego w ramach programu ZPORR. Projekt polega na przebudowie odcinków sieci dróg powiatowych, lec cych na obszarze Gminy Terespol, oł cnej długo ci 12,274km, wraz z towarzyszc infrastruktur , w tym: odcinka drogi nr 10461, Berezówka - Kobylany o długo ci 4,021 km, odcinka drogi nr 1074L Kobylany - Zastawek o długo ci 5,545 km, odcinka drogi nr 1052L Zastawek -Lebedziew o długo ci 2,708 km. Całkowita warto projektu okre lona w umowie to 14 311 741,77 PLN. Wydatki kwalifikuj ce si do wsparcia wynosz , ł cnie 13 994 541,77 PLN rodkki Europejskiego Funduszu Rozwoju Regionalnego pokryj 75% tej kwoty, pozostala cz to udział własny beneficjenta - Powiatu Bialskiego i Gminy Terespol,



- ulica Zastawek w m. Małaszewicze Małe, długo drogi 747mb o nawierzchni asfaltowej ,warto inwestycji 515 tys.zł. termin wykonania do dnia 31.08.2007r, wykonawc robót jest PPHU TRANSBET Marian Wojtiuk Biała Podlaska,
- ulice w Koroszczynie: ulica Słoneczna o długo ci 1023 mb z nawierzchni asfaltow , ulica Spacerowa o długo ci 484 mb z nawierzchnia z kostki brukowej i asfaltowej wraz z chodnikami i zatokami postojowymi, warto c inwestycji 1687 tys. zł, wykonawca robót jest PPHU TRANSBET Marian Wojtiuk Biała Podlaska,
- w dniu 18.06.2007r. ogłoszono przetarg nieograniczony na budow ul. Le nej dł. 1153mb w m. Koroszczyn, w roku bie cym b dzie wykonana podbudowa, termin wykonania do dnia 30.09.2007r.,
- w roku 2008 planuje si wykonanie nawierzchni asfaltowej, odwodnienia oraz zjazdów.

FINANSOWANIE INFRASTRUKTURY KOMUNIKACYJNEJ



INFRASTRUKTURA SPOŁECZNA

INWESTYCJE O WIATOWE

W działaniach gminy w sferze o wiaty nie sposób nie zauważyć czterech kierunków porządkujących sferę życia gminy:

1) zorganizowanie docelowej sieci szkolnictwa w gminie 3 szkoły podstawowe i 2 gimnazja,

2) zapewnienie o wiatcie właściwej bazy lokalowej poprzez budowę nowej szkoły w Kobylanach i dwóch sal gimnastycznych, rozbudowę szkoły w Małaszewiczach, modernizację i remonty wszystkich obiektów o wiatowych,

3) zapewnienie dzieciom bezpiecznej drogi do szkoły poprzez system dowozu przy pomocy 2 gimbusów i budowę chodników, w miejscowościach z których dzieci udają się do szkoły pieszo (Łobaczew Duży, Kobylany). Dzieciom dojeżdżającym gimbusami zapewniono te godziwe warunki oczekiwania na autobus instalując wiaty przystankowe.

4) właściwe wyposażenie szkół nie tylko w przyśłowio wkład, ale i meble, komputery, sprzęt sportowy, biurowy, audiowizualny, organizację bibliotek szkolnych itd.

Dokonały się również istotne zmiany organizacyjne dotyczące innych sfer związanych z o wiat, a mianowicie:

1) W 2000 roku powołana została jednostka organizacyjna gminy Zespół Ekonomiczno Administracyjny Szkół do obsługi administracyjno finansowej szkół i wykonywania zadań gminy z zakresu o wiaty.

2) W 2003 roku nastąpiła zmiana organizacji dożywiania.

ZESPÓŁ SZKÓŁ IM. ORŁA BIAŁEGO W KOBYLANACH

1991 - rozpoczcie budowy nowego obiektu szkolnego ,
1994 - zakończenie budowy bloku żywieniowego i pierwszego segmentu dydaktycznego szkoły - Rodki Kuratorium O wiaty,
1997 - oddanie do użytku 3 segmentu szkoły - 698.000 zł, w tym - Rodki kuratorium 180.000 zł,
1999 - utworzenie publicznego gimnazjum,
1999 - przekazanie do użytku sali gimnastycznej - 809.083 zł w tym - Rodki kuratorium 50.000 zł,
2002 - rozpoczęcie funkcjonowania Zespołu Szkół w Kobylanach tj. Gimnazjum i Szkoła Podstawowa,
2003 - generalny remont segmentu dzieci młodszych i bloku żywieniowego - kwota 205.860 zł,
2004 - wykonanie ogrodzenia szkoły przez rodziców,
2005 - budowa boisk wielofunkcyjnych. I etap - boiska do piłki ręcznej i koszykówki oraz zakończone boisko do piłki siatkowej i tenisa ziemnego ze sztucznej trawy - 158.914 zł,
- wymiana okien w sali gimnastycznej - 23.340 zł,
2006 - remont sali gimnastycznej, wykonanie parkingu obok szkoły, naprawa elewacji zewnętrznej, ogrodzenie kortu - 119.246 zł.



Dziś szkoła posiada 3 pracownie komputerowe z dostępem do internetu, 6 urządzonych pracowni szkolnych, 14 izb lekcyjnych wyposażonych w sprzęt audiowizualny, bibliotek szkolną wraz z centrum multimedialnym. Obiekt jest wyposażony w monitoring. Wykonano system nawadniający na terenie boisk szkolnych.

ZESPÓŁ SZKÓŁ PODSTAWOWYCH IM. KORNELA MAKUSZY SKIEGO W MAŁASZEWICZACH

1992 - utworzenie przedszkola gminnego,
1997 - generalny remont szkoły podstawowej, połączenie szkoły podstawowej i przedszkola w Zespół Szkół Podstawowych,
2001 - oddanie do użytku sali gimnastycznej,
2002 - rozbudowa i modernizacja szkoły oraz modernizacja kotłowni, zainstalowano odnawialne źródło - pomp ciepła,
2003 - oddanie do użytku nowo wybudowanego skrzydła szkoły podstawowej i przedszkola 949.387 zł oraz nadanie imienia Kornela Makuszyńskiego Zespołowi Szkół,
2003 - generalny remont budynku szkoły (wymiana okien, podłóg, położenie gładzi gipsowych na ścianach, remont łazienek 199.870 zł,
2006 - wykonanie ogrodzenia terenu szkoły 24.587 zł.



Dziś szkoła posiada 2 pracownice komputerowe z dostępem do internetu, wyposażone w pomoce dydaktyczne pracownice przedmiotowe, sale dydaktyczne ze sprzętem audiowizualnym, bibliotekę z czytelniami. Zakupiono wyposażenie i sprzęt do nowego segmentu szkoły, wymieniono stoliki i krzesła w starej części budynku.

SZKOŁA PODSTAWOWA IM. J.U. NIEMCEWICZA W NEPLACH

1999 - docieplenie budynku i wykonanie elewacji zewnętrznej, wyremontowano schody i dach, naprawiono parkiet w zastępstwie Sali gimnastycznej,
2001 - nadanie szkole imienia Juliana Ursyna Niemcewicza,
2002 - modernizacja kotłowni,
- remont dachu 9.156 zł.
2003 - wykonanie remontu wewnętrznej, tj. wymiana wykładzin podłogowych, remont parkietów, łazienek, malowanie ścian 20.225 zł,
2006 - wymiana okien, remont centralnego ogrzewania, wymiana grzejników wraz z całą instalacją c.o. 164.707 zł.

Szkoła wyposażona w dwie pracownie komputerowe z dostępem do Internetu, bibliotekę wyposażoną w pomoce dydaktyczne, pracownię przedmiotową, sale dydaktyczne wyposażone w sprzęt audiowizualny, nowe meble.



ZESPÓŁ SZKÓŁ IM. WŁ. S. REYMONTA W MAŁASZEWICZACH

Do w skład zespołu wchodzi: Liceum Ogólnokształcące, Liceum Profilowane, technika 4-letnia i 3-letnia, Zasadnicza Szkoła Zawodowa, Policealne Studium Specjalne Logistyczne oraz Gimnazjum.



OCHRONA PRZECIWPPO AROWA

Na terenie gminy znajduje się 6 jednostek OSP:

W ciągu 15 lat zostały wykonane następujące inwestycje:

- powalnym wysiłkiem finansowym budżetu Gminy była rozbudowa Domu Strażackiego w Nieplach (w 1995 r.),
- w kolejnych latach wykonano remonty w pozostałych remizach wietlicach,
- jednostki zostały wyposażone w specjalistyczny sprzęt strażacki, Dysponują: OSP Nieple wozami bojowymi „Star Jelcz”, „Kamaz”, „Star” (przekazany nieodpłatnie przez Naftobazy w 2005 r.) i „Lublin”, OSP Krzyczew wozem bojowym „Skoda”, OSP Koroszczyń „Star”. OSP Bohułały i Łęgi mają samochody „uk”. Strażnicy w gminie przygotowani są do akcji powodziowej, mają na wyposażeniu trzy łodzie z silnikami spalinowymi. Strażnicy dysponują też 2 pługami do odśnieżania dróg.



SZEROKOPASMOWA SIEĆ INTERNETOWA

Wychodząc naprzeciw potrzebom mieszkańców gminy oraz realizując założenia „Planu Rozwoju Lokalnego Gminy Terespol” Urząd Gminy w Terespolu wystąpił 15 kwietnia 2005r. z wnioskiem do Urzędu Marszałkowskiego Województwa Lubelskiego, o przyznanie dofinansowania ze środków EFRR na Projekt p. n. „Budowa szerokopasmowej sieci bezprzewodowej z dostępem do Intranetu, Gmina Terespol Etap I”, realizowany w ramach ZPORR - Priorytet I, Działanie 1.5 Infrastruktura Społeczeństwa Informacyjnego.

30 grudnia 2005r. Urząd Marszałkowski Woj. Lubelskiego, potwierdził fakt otrzymania dofinansowania projektu w wysokości 239 200,88 PLN (75% udziału). Pozostałe 25%, to jest 79 733,63 PLN, finansowane będzie ze środków własnych Urzędu Gminy. (Zgodnie z Uchwałą Rady Gminy Nr XVII/133/2004 z dnia 30.12.2004, w budżecie gminy na rok 2005 przewidziano wydatki na cele inwestycyjne związane z realizacją omawianej inwestycji w wysokości 200 000,00 zł.)

Przedmiotem Projektu jest utworzenie na poziomie lokalnym bezpiecznej sieci szerokopasmowej z dostępem do Internetu, łączącej szkołę, jednostki administracji publicznej i inne jednostki użyteczności publicznej.

W 2007 r. po zmianach rusza inwestycja pt. „Budowa szerokopasmowej sieci bezprzewodowej z dostępem do Internetu, Gmina Terespol - Etap I”. Została podpisana umowa z Wojewodą Lubelskim. Przetarg zostanie ogłoszony w lipcu br.

Mieszkańcy będą mieli możliwość skorzystania z następujących usług dostępu do Internetu:

- bezpłatnej o prędkości podstawowej 200 kbps,
- płatnej o większej prędkości 400 kbps.

Informacja dotyczy miejscowości: Bohukały, Kobylany, Koroszczyn, Krzyczew, Lebedziew, Łęgi, Małaszewicze, Małaszewicze Małe, Małaszewicze Duże oraz Neple.

Internet w pozostałych miejscowościach będzie dostępny po realizacji II etapu, którego projekt rozpoczynamy.

INNE ZREALIZOWANE ZADANIA NA TERENIE GMINY

W 2004 odbyło się otwarcie **strzelnicy w Kobylanach**. Gospodarzem obiektu jest Dyrektor Zespołu szkół im. Wł. St. Reymonta w Małaszewiczach Mieczysław Romaniuk. Strzelnica powstała głównie na potrzeby klas o profilu wojskowym i strażniczej.



Pomnik Niepodległości w Koroszczynie.

W 2004r. dzięki staraniom władz samorządowych Gminy Terespol nastąpiło odnowienie pomnika. 10 listopada 2004 r. w cokół pomnika wmurowano urnę z ziemi pochodzącą z pól bitewnych i grobów nieznanych, po zakończeniu kompleksowego uporządkowania wszystkich grobów wojennych na terenie gminy.



W Kobylanach przy drodze E-30 znajduje się **Motel „Pod Dębami”** o pełnym standardzie wyposażenia. Motel ma 50 miejsc noclegowych w domkach kempingowych całorocznych. Aktualnie trwa rozbudowa motelu, docelowo zostanie oddanych do użytku kolejnych 50 miejsc. Restauracja motelu oferuje smaczne potrawy regionalne. W sali konferencyjnej o 30 miejscach można zorganizować spotkania, zjazdy itp. W części rekreacyjnej terenu motelu przygotowano miejsce na grill i ognisko. Motel ma strzeżony parking.



Hotel „Feniks” w Małaszewiczach.

Hotel dysponuje 18 miejscami noclegowymi w 1 i 2 osobowych pokojach, salą konferencyjną na około 130 osób z zapleczem kuchennym. Hotel ma strzeżony parking.



Baza turystyczna Gminy uzupełniająca m.in.: **łowiisko Specjalne „Wykop” w Kobylanach, kąpielisko, stok narciarski wraz z wypożyczalnią sprzętu w Kobylanach oraz bar „Prochownia” w zabytkowym folwarku.**



24 listopada 2005 został utworzony **Gminny Ośrodek Kultury z siedzibą w Koroszczynie**. W GOK funkcjonuje również Gminna Biblioteka Publiczna.

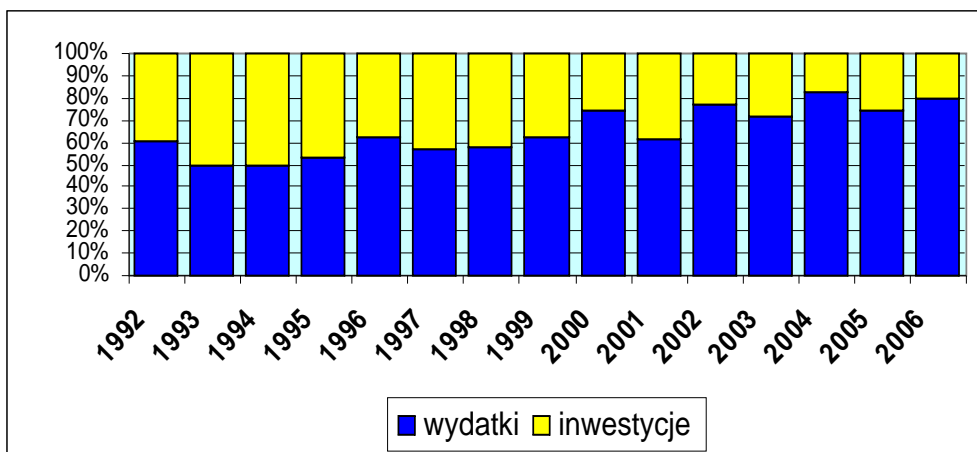
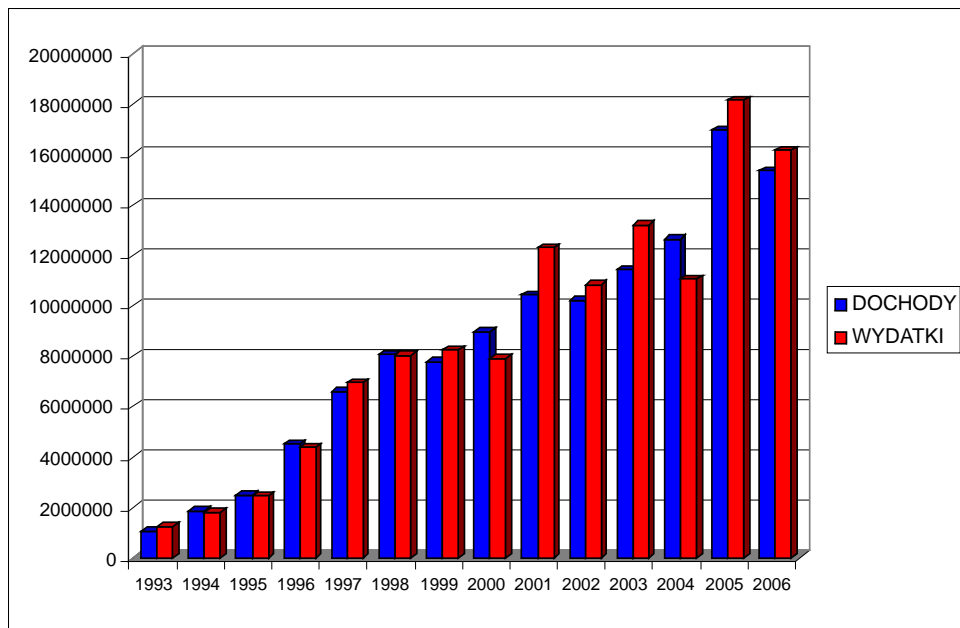
Przy Zespole Szkół im. Wł. St. Reymonta w Małaszewiczach funkcjonuje **chór młodzieży**. Zespół preferuje pieśni charakterystyczne dla kulturowego pogranicza. Obok utworów sławiących uroki Podlasia, wykonuje pieśni białoruskie, ukraińskie i rosyjskie.

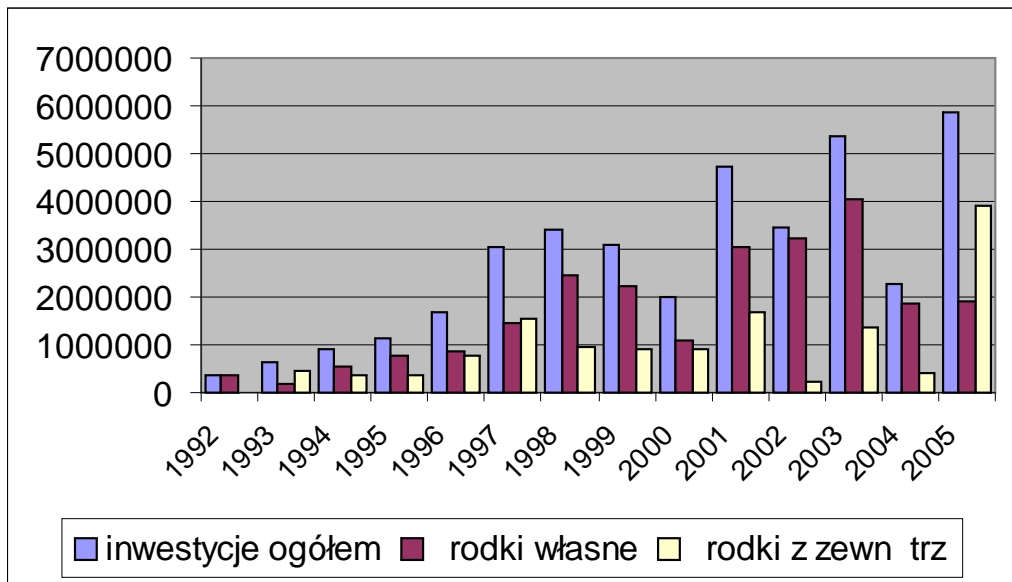
Chór stworzył 11 lat temu i prowadzi do dzisiaj Janusz Rogalski. Obecnie chór tworzy 48 dziewcząt. Są to uczennice gimnazjum, liceum i technikum. Dziewcząt może liczyć na wskazówki dyrygenta, a także akompaniującego im muzyka Mariusza Polaka.

Zespół Tańca Ludowego „Obertas” istnieje już od 1997 r., dzięki zaangażowaniu pani Genowefy Zioby. Opiekę choreograficzną sprawuje Państwo Gdela. W chwili obecnej działa pod opieką Gminnego Ośrodka Kultury w Koroszczynie. Zespół zrzesza dzieci i młodzież z okolicznych miejscowości. Trzon zespołu stanowi grupa z Łobaczewa Małego, a od 2006 r. powiększył się o dwie kolejne grupy. Działalność zespołu skupiona jest na prezentacji piosenek i tańców folklorystycznych z różnych terenów Polski.

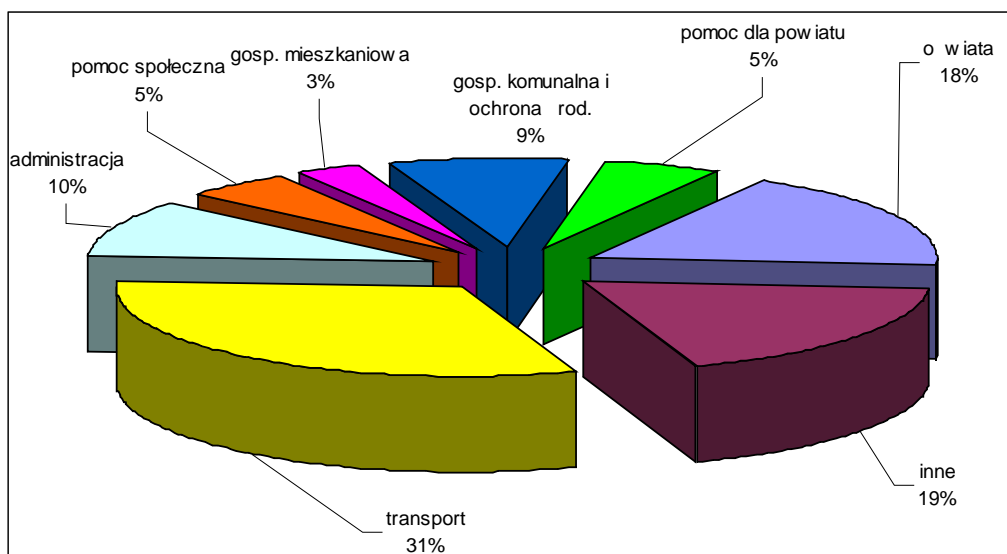


BUD ET NA PRZESTRZENI 15 LAT





Struktura wydatków budżetu gminy w 2007 roku



STREFA AKTYWNO CI GOSPODARCZEJ W GMINIE

WOLNY OBSZAR CELNY MAŁASZEWICZE

Gmina Terespol podtrzymała ide WOC i 24 marca 1993 r. ukazało si rozporz dzenie o utworzeniu Wolnego Obszaru Celnego w Małaszewiczach i ustanowienie Gminy Terespol Zarz dzaj cym Wolnym Obszarem Celnym. Słu y to uporz dkowaniu ładu przestrzennego na terenie gminy w przypadku pozyskania nowych inwestorów.

Nieruchomo (166,41 ha) - Jest to wydzielony teren , położony w bardzo atrakcyjnym miejscu pomi dzy mi dzynarodow drog E-30 a "suchym" portem przeładunkowym PKP w Małaszewiczach. Teren WOC usytuowany jest w odległo ci 8 km od granicy Polski z Białorusi . Trzy przej cia graniczne umo liwiaj przepływ ludzi i towarów na granicy polsko - białoruskiej.

Proponowane wykorzystanie terenu - działalno przemysłowo - produkcyjna, usługowa, składowa, handlowa z wył czeniem handlu detalicznego.

Uzbrojenie terenu -sie wodoci gowa, elektryczna, telefoniczna, kanalizacyjna, bocznic kolejowa z torem szerokim i normalnym, droga główna przystosowana do ruchu ci kiego.

Dost pno komunikacyjna - piesza, samochodowa, kolejowa.

Informacja o terenach przyległych - bezpo rednie s siedztwo suchego portu przeładunkowego w Małaszewiczach.

Forma zbycia nieruchomości - dzier awa, wieczyste u ytkowanie.

Wła cicielem nieruchomości jest Gmina Terespol.



TERMINAL SAMOCHODOWY W KOROSZCZYNIE

Pierwsza ciarówka przejechała oficjalnie przez bram wjazdów granicznego terminalu samochodowego w Koroszczynie w 1998 roku.

Budowa terminalu kosztowała skarb Państwa 130 mln złotych.



Terminal o łącznej powierzchni 46,46 ha dzieli się na część budowlaną oraz część komercyjną. Część budowlana obejmuje budynek administracyjny, wraz z infrastrukturą zewnętrzną. Znajdują się tam pomieszczenia do kontroli pojazdów, odpraw weterynaryjnych, rampy rozładunkowe oraz budynki kontroli wstępnej z osławionymi jukami. Na marginesie można dodać, że tylko w okresie testowania tych urządzeń zostały nałożone kary z tytułu przekroczenia w granicach 50 tysięcy złotych. Powstały dwie płyty odpraw celnych o przepustowości do 400 samochodów na dobę w obu kierunkach.

Drugą część, tzw. Komercyjną, została zbudowana przez Polskie Konsorcjum Gospodarcze. Mieszczą się tam agencje celno-spedycyjne, bank, restauracja, pomieszczenia handlowo-usługowe i magazynowe.

PRZEJŚCIE GRANICZNE W TERESPOLU „WARSZAWSKI MOST”

Drogowe przejście graniczne w Terespolu gruntowny remont przeszło w 2003 roku. Odnowiony został budynek służby, wykonano zadaszenie oraz powiększono liczbę pasów ruchu dla przekraczających granic. Modernizacja głównego budynku w Terespolu została dofinansowana ze środków programu Phare 2000.

Dziś jednak terminal nie spełnia już wszystkich norm unijnych. Rozbudowa drogowego przejścia granicznego w Terespolu przy granicy z Białorusią zaczęła się we wrześniu 2006 roku.

Prace zakończyły się pod koniec 2007 roku. Roboty pochłonęły kwotę blisko pięciu milionów euro. Aktualnie trwa rozbudowa przejścia po stronie południowej o dodatkowe pasy odpraw wraz z pawilonami, budowa budynku kontroli szczegółowej i modernizacja układu komunikacyjnego. W perspektywie jest planowana rozbudowa przejścia po stronie północnej o 8 pasów odpraw wraz z infrastrukturą.



GRANICZNY PUNKT ODPRAW WETERYNARYJNYCH I FITOSANITARNYCH W KOBYLANACH

Budowa terminalu zgodnego z zaleceniami unijnymi trwała dwa lata. Pracuj tutaj słu by celne, weterynaryjne, przedstawiciele Sanepidu i Inspekcji Ochrony Ro lin i Nasiennictwa. Na terminalu s kontrolowane wszystkie artykuły pochodzenia zwierz cego (jadalne i niejadalne), wje d aj ce poci gami ze Wschodu do krajów UE, a tak e towary eksportowane z terenu Unii, cho pochodz ce z krajów pozaunijnych, np. Szwajcarii, USA czy Kanady.



MOST AUTOSTRADOWY W KUKURYKACH

15 lipca 2004 roku została zako czona budowa drugiego mostu przez Bug na granicy polsko-białoruskiej w Kukurykach, w ci gu przyszłej autostrady A2, przechodz cej w magistral M1, w kierunku Mi ska.

Most został wybudowany wspólnie przez firmy polskie i białoruskie, a tak e przy współpracy Rz dów obu pa stw w wyniku umowy mi dzy Rz dem Rzeczypospolitej Polskiej a Rz dem Białorusi podpisanej w Zaborku 9 listopada 1999 roku. Prace budowlane rozpocz ły si na wiosn 2003 roku. Zgodnie z warunkami zawartymi w umowie, dokumentacja techniczna została opracowana przez stron białorusk , natomiast dojazd do mostu wybudowała ka da ze stron we własnym zakresie.

Powstały obiekt to most pi cioprz słowy, o całkowitej długo ci ponad 270 m i szeroko ci 14,2 m. Most jest przystosowany do przenoszenia pojazdów o masie do 50 t.

Warto tej inwestycji wyniosła 4,6 mln USD, z czego udział strony polskiej 2,25 mln USD.

Wykonawc mostu było konsorcjum firm Budimex-Dromex S.A. i Mostootriad.



INNE INWESTYCJE ZEWNĘTRZNE

W 2003 został przebudowywany 21-kilometrowy odcinek (Janów Podlaski - Krzyczew) **DROGI WOJEWÓDZKIEJ NR 698**, nazywanej popularnie „Nadbu ank ”. Inwestycja oszacowana na 5,45 mln euro w cz ęści była finansowana z funduszu PHARE.

Stara „Nadbu anka”, na remontowanym odcinku miała od 3,5 do 5,5 m szeroko ci, a warstwa asfaltu nie przekraczała 5 cm. Po przebudowie ma szeroko ść 7 m, a wytrzymało ść nawierzchni zgodn ą z europejskimi normami dla dróg o rednim nat ężeniu ruchu.

Wzmocniona została cała konstrukcja drogi, zmieniono łuki poziome i pionowe, wybudowane zostały od podstaw 22 przepusty, jeden most i dwa o wietlone noc ronda: w Pratulinie i Bohukałach. W granicach Janowa Podlaskiego jezdnia otrzymała kanalizacj ę deszczow ą. W miejscowo ciach Werchli , Błonie, Bohukały i Krzyczew oraz na ul. Brzeskiej w Janowie powstało 7,5 km chodników z kostki oraz zatoki pod przystanki autobusowe. W bie cym roku modernizacja b ędzie kontynuowana na odcinku Krzyczew - Lechuty Małe oraz ko ńczy si ę projekt odcinka Terespol - Sławatyczne.

MODERNIZACJA DROGI NR 698 - odbioru przez Zarz ąd Dróg Wojewódzkich dokonano w dniu 30.11.2006 r. Zakres robót obj ętych zamówieniem obejmował dwa odcinki drogi nr 698. Pocz ątek remontowanego odcinka znajdował si ę przed skrzy ęowaniem z drog ą gminn ą nr 788L w Lechutach Małych km 96+620 do skrzy ęowania z ul. Wojska Polskiego w Terespole, nast ępny odcinek obj ęty remontem to ulica Kode ńska od ul. Wojska Polskiego km 100+635 do wł ęczenia do drogi krajowej nr 2 Warszawa Siedlce Biała Podlaska - Terespol. Ł ącznie długo ść zmodernizowanej drogi 4,97 km.

W ramach inwestycji wykonano:

- roboty ziemne obejmuj ące poszerzenie korony nasypu drogi,
- wzmocnienie nawierzchni obejmuj ące wykonanie warstwy wyrównawczej betonu asfaltowego i uło żenie warstwy cieralnej,
- obustronne umocnienie poboczy kruszywem na szeroko ść 1 m
- remont chodnika, zjazdów utwardzonych przy nim poło żonych w miejscowo ci Łobaczew Du ły
- dostosowanie zjazdów i dróg podporz ędkowanych do niwelety drogi
- remont istniejącego odwodnienia drogi i wykonanie cieków korytkowych w miejscowo ci Łobaczew Du ły.
- plantowanie i humusowanie wraz z obsianiem skarp.

Ostateczna warto ść robót wyniosła 5.833.022,64 zł brutto. Remont drogi wojewódzkiej nr 698 Siedlce Łosice Konstantynów Terespol na odcinku od km 96+620 do km 99+950 oraz od km 100+635 do km 102+324” było zadaniem realizowanym przez Zarz ąd Dróg Wojewódzkich w Lublinie i współfinansowanym przez Uni ę Europejsk ą z Europejskiego Funduszu Rozwoju Regionalnego.

Zadanie którego warto ść wyniosła 5.833.022,64 zł w 75% finansuje Unia Europejska, a w 25% Bud ęet Województwa Lubelskiego.

PRZEBUDOWA DROGI KRAJOWEJ NR 68

**- odcinek Kukuryki - Wólka Dobry ska
wraz z dobudow pasa postojowego dł. 5.19 km**

Droga krajowa nr 68 obsługuje ci arowy ruch tranzytowy na odcinku od drogi krajowej nr 2 do terminalu w m. Koroszczyn i do drogowego przeji cia granicznego dla ruchu towarowego miejscowo ci Kukuryki. Jest odgał zieniem mi dzynarodowej drogi nr 2, E-30, która obsługuje ruch tranzytowy na kierunku Berlin - Warszawa - Mi sk - Moskwa. Ł czna kwota realizacji projektu to 17 310 391 PLN, z czego 75% - rodki Sektorowego Programu Operacyjnego Transport, b d tego elementem Europejskiego Funduszu Rozwoju Regionalnego.



PRZEBUDOWA DROGI KRAJOWEJ NUMER 2 na odcinku Siedlce - Terespol

Całkowity koszt kwalifikowany projektu: 67,1 mln EUR (w ty grant FS: 55,7 mln EUR). Przedsi wzi cie obejmuje przebudow istniej cego odcinka jednojezdniowej drogi krajowej nr 2 od Siedlec do Terespolu. Projekt obejmuje cz istniej cej drogi krajowej numer 2 na wschód od ko ca obwodnicy Siedlec do przeji cia granicznego w Terespolu. Projekt obejmuje m.in. przebudow mostów i wiaduktu, przebudow 69 przepustów, budow w zła na obwodnicy Białej Podlaskiej, budow drogi dojazdowej wzdłu głównej na obwodnicy Białej Podlaskiej ok. 9 km, zmian organizacji ruchu na skrzy owaniach, budow urz dze ochrony rodowiska, wykonanie oznakowania poziomego i pionowego.



PERSPEKTYWY ROZWOJU GMINY

Największym problemem gminy jest fakt zmniejszania się liczby mieszkańców. Od 1992 roku liczba mieszkańców zmniejszyła się o około 850 osób.

Aby temu przeciwdziałała gmina wykupiła tereny pomiędzy E-30 a Koroszczynem i koło opracowywanie Planu zagospodarowania przestrzennego tego obszaru.

Konceptcja planu zagospodarowania umieszczona została na stronie internetowej Urzędu i jest szeroko konsultowana.

W najbliższych latach chcemy udostępnić te tereny dla budownictwa jednorodzinnego. Zamiarem samorządu jest też wykreowanie centrum gminy - centrum życia społecznego, którego obiekty powinny mieć swoją dostojność i powagę oraz być ciekawym i prostym. Chcemy aby zarówno nowy urząd gminy jak i towarzysząca zabudowa stanowiły obiekty rozpoznawalne w krajobrazie gminy i były powodem do dumy i utwierdzenia się mieszkańców w „małej ojczyźnie”.



ZEWN TRZNA OCENA OSI GMI GMINY

